

Tout conducteur d'une grue auxiliaire de chargement doit avoir bénéficié d'une formation à la conduite dont la durée et le contenu doivent être adaptés compte tenu de son expérience pratique à la conduite et de la complexité de l'équipement de travail concerné.

Cette formation est rendue obligatoire par l'article R.4323- 55 du Code du travail.



## Objectifs

- Apporter les compétences nécessaires à la conduite de la grue en situation de travail.
- Acquérir les connaissances théoriques et le savoir-faire pratique nécessaires à la conduite en sécurité de la grue.
- Connaître les risques liés à l'utilisation de la grue.
- Maîtriser les moyens et les méthodes permettant de prévenir les risques.



## Public visé

Toute personne amenée à utiliser une grue auxiliaire de chargement



## Pré-requis

Le candidat devra maîtriser la compréhension de la langue française.

**Le pré-requis devra être validé par le participant ou l'employeur en nous retournant la fiche d'inscription validée.**



## Lieu

Au KM Delta 30900 NIMES ou en INTRA, dans vos locaux, si l'aménagement de votre site le permet.



## Durée

De 1 à 5 jours en fonction du nombre de participants et de leur expérience



## Effectif

6 personnes maximum



## Tarif

Contactez-nous pour d'un devis



## Modalités et délais d'accès

Inscription après validation d'un devis et d'une convention ou d'un contrat de formation. Durée estimée entre la demande du bénéficiaire et le début de la formation 48 heures minimum.



## Responsables

Responsable administrative : Laetitia Doz  
Responsable pédagogique : Agnès Flamme



## Contact

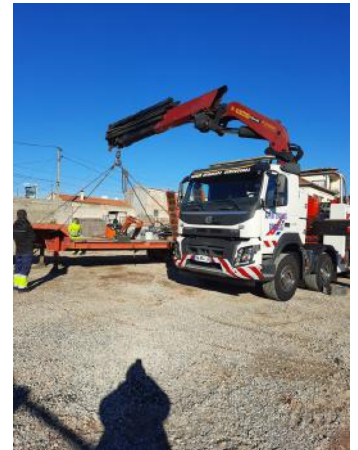
Tél : 04.30.96.50.30  
Site web : [contact@dfg30.fr](mailto:contact@dfg30.fr)



## Dates des formations

Consultez notre planning de formation sur notre site web [www.dfg30.fr](http://www.dfg30.fr)

AFP Grue auxiliaire



Tout conducteur d'une grue auxiliaire de chargement doit avoir bénéficié d'une formation à la conduite dont la durée et le contenu doivent être adaptés compte tenu de son expérience pratique à la conduite et de la complexité de l'équipement de travail concerné.

**Cette formation est rendue obligatoire par l'article R.4323- 55 du Code du travail.**



## Méthodes utilisées

- **Modalités pédagogiques** : Alternance d'apports théoriques et de mises en situation. Echanges thématiques, partage d'expérience, réflexion commune, mini-quizz, jeux de rôle.
- **Moyens et outils utilisés** : Salle de formation, vidéo projecteur, TV, supports visuels (power point, vidéos) Grue auxiliaire de chargement. 1 aire d'évolution, charges, accessoires de levage.
- **Moyens humains** : Formateurs qualifiés dans l'animation de formation pour adultes, titulaires d'un titre ou diplôme de formation professionnelle en relation avec la conduite de l'engin concerné.



## Méthodes d'évaluation

Tout au long de la formation, le formateur s'assurera de l'acquisition des notions par un questionnement, des demandes de reformulations etc. QCM pour l'évaluation théorique, mise en situation pour l'évaluation pratique. Par ailleurs, une évaluation à chaud sera proposée en fin de formation aux participants à l'aide d'un questionnaire de satisfaction à compléter.



## Accessibilité

Les moyens de la prestation pourront être adaptés en fonction du handicap : contactez notre Référente handicap Laetitia DOZ au 04 30 96 50 30.

Notre site est accessible aux Personnes à Mobilité Réduite, une place de stationnement leur est réservée.



## Actualisation

Tout conducteur de grue auxiliaire de chargement doit, aussi souvent que nécessaire, réactualiser ses connaissances et savoir-faire et repasser les épreuves théoriques et pratiques d'évaluation. Nous préconisons une journée de remise à niveau tous les 5 ans.



## Documents

Un livret de formation sera remis à chaque stagiaire ou sera envoyé par mail. Un certificat de réalisation sera délivré au participant ayant suivi l'intégralité de la formation théorique et pratique, de plus un avis du formateur sera délivré à l'employeur en vue de la délivrance de l'autorisation de conduite.

## PROGRAMME DE FORMATION A LA CONDUITE ET UTILISATION EN SÉCURITÉ D'UNE GRUE AUXILIAIRE DE CHARGEMENT

### Accueil

- Présentation du formateur et de l'organisme de formation
- Tour de table

### Connaissances théoriques

- Connaissances générales
- Technologie des grues de chargement
- Notions élémentaires de physique
- Stabilité des grues de chargement
- Déplacement des grues de chargement sur site
- Risques liés à l'utilisation des grues de chargement
- Exploitation des grues de chargement
- Accessoires de levage et règle d'élingage
- Vérification d'usage des grues de chargement

### Savoir-faire pratiques

#### Prise de poste et vérification

- Utilisation de la notice d'instructions et du rapport de vérification périodique
- Mise en configuration d'exploitation
- Vérification visuelle de l'état de la grue et de ses contacts avec le sol afin de déceler les anomalies et d'en informer son responsable hiérarchique
- Vérification du bon fonctionnement des dispositifs de sécurité
- Vérification de la mise en place du balisage de la zone de déchargement
- Impact des conditions météorologiques sur les manutentions prévues
- Vérification de l'adéquation de la grue aux opérations de levage à réaliser (charge, portée,...)

#### Conduite et manœuvres

- Vérifier le bon élingage d'une charge simple Utiliser différents accessoires de levage : élingues, pinces, fourche à palettes...
- Réaliser des manœuvres, en mouvements simples et en mouvements combinés
- Prendre et déposer une charge en un endroit précis et visible
- Communiquer avec le chef de manœuvre, l'élingueur et le cas échéant le signaleur au moyen des gestes et signaux conventionnels (Norme FDE 52-041)
- Communiquer par radio Maîtriser et rattraper le ballant d'une charge

#### Fin de poste – Opérations d'entretien quotidien – Maintenance

- Replier la grue de chargement en position de transport
- Effectuer les opérations d'entretien journalier (niveau hydraulique, graissage...)
- Rendre compte des anomalies et dysfonctionnements

## Conduite depuis le sol au moyen d'une télécommande (en option)

- Enumérer les risques liés à l'utilisation de la télécommande (déplacement, manipulation...)
- Vérifier les équipements de transmission
  - Impossibilité de fonctionnement simultané de la télécommande et du poste de conduite principal
  - Fonctionnement de la télécommande
  - Signification des différents voyants lumineux
- Se positionner pour avoir la meilleure vision de la manœuvre et de son environnement, tout en étant hors de la zone de risque
- Exécuter tous les mouvements que peut effectuer la grue de chargement

## EVALUATION DES CONNAISSANCES ET SAVOIR FAIRE

### Evaluation théorique

#### Thèmes évalués

- Connaissances générales
- Technologie et stabilité des grues de chargement
- Exploitation des grues de chargement
- Elingage
- Entretien

### Evaluation pratique

#### Thèmes évalués

- Prise de poste et mise en service
- Conduite et manœuvres
- Fin de poste et maintenance

#### **En option :** Conduite au moyen d'une télécommande

- Vérification et prise de poste
- Manœuvres